

Понимающее искусствоведение Михаила Алпатова

М.В. Алпатов
(1902-1986)

УЧЕНЫЙ
ПРОСВЕТИТЕЛЬ
ПЕДАГОГ





Алпатов Михаил Владимирович [р. 27.11(10.12).1902, - 1986, Москва], советский историк искусства, заслуженный деятель искусств РСФСР (1958), действительный член АХ СССР (1954).

Учился в Московском университете (1919 — 21).

Преподавал с 1925 (во Вхутемасе, Вхутеине, в Московском институте философии, литературы и истории, в МГУ), с 1943 — по 1986: профессор Московского художественного института им. В. И. Сурикова.

Основные труды, посвященные проблемам истории русского и зарубежного искусства. Отличаются живостью изложения, яркостью анализа художественных произведений, широтой историко-культурных аналогий. Награжден орденом Ленина и медалями.

Соч.: Итальянское искусство эпохи Данте и Джотто, М.—Л., 1939; Всеобщая история искусств, т. 1—3, М.—Л., 1948—55; Александр Андреевич Иванов. Жизнь и творчество, М., 1956; Этюды по истории западноевропейского искусства, М.—Л., 1939, 2 изд., М., 1963; Этюды по истории русского искусства, т. 1—2, М., 1967; Этюды по истории западноевропейского и русского искусства, М. 1986.

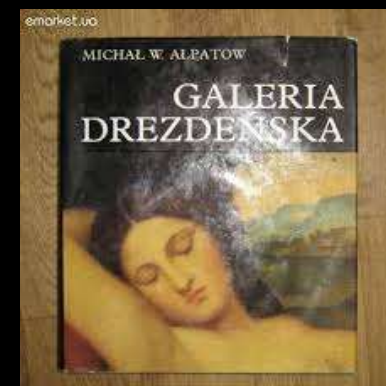


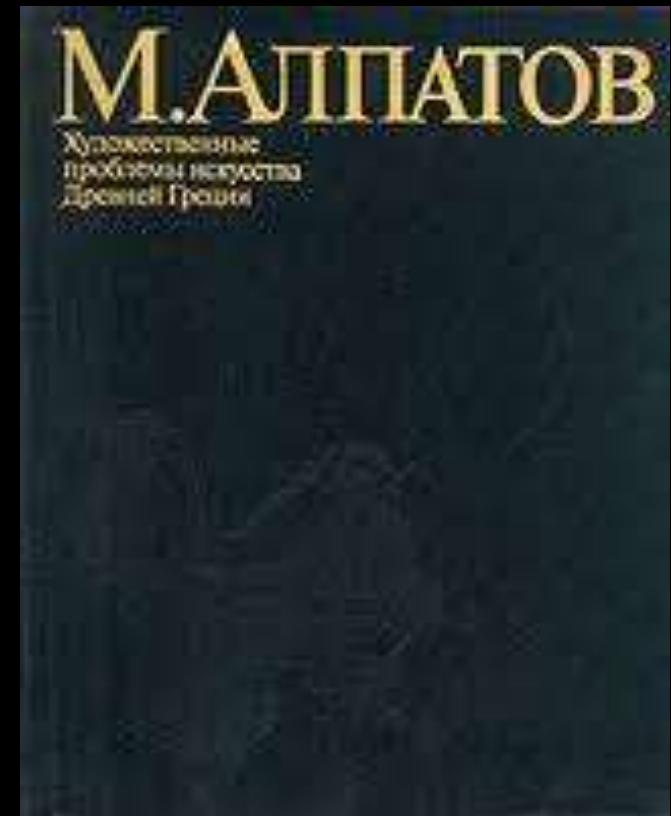
Самый органичный для Алпатова жанр – «монографический этюд», в котором он достигает наибольших успехов. Это небольшое по объему исследование об одном каком –нибудь памятнике искусства. «Здесь он учит нас пристальности взора, способности «войти» в художественный мир и в нем ориентироваться» (Н.А. Дмитриева), находя совершенные и адекватные самому памятнику формы лингвистического выражения своего понимания его смысла и целостности.

«Созданные на пересечении великих исторических эпох или в пору наибольшего художественного подъема, они заключают в себе такие огромные творческие силы, что пристальное изучение одного из них ближе подводит к пониманию всего исторического периода, чем беглый обзор десятка или сотни типичных, но заурядных мастеров»
(М.Алпатов, Этюды..., 1939).

..Кому, в сущности, нужна эта вымученная полнота...не этим путем – не видимостью полноты и «бесспорности» характеристик» - добываются знание и понимание искусства...

Н.А. Дмитриева





Михаил
АЛПАТОВ

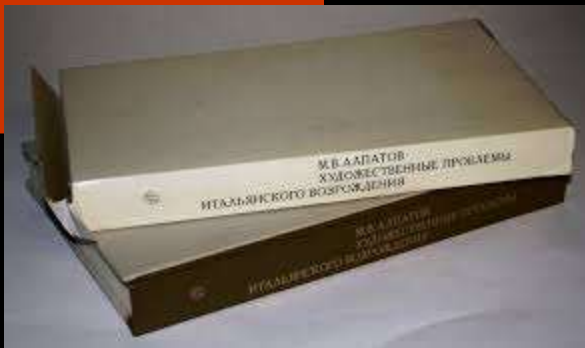
ВОСПОМИНАНИЯ



*Журналистская судьба
Семейная хроника Годы учения
Города и страны
Люди искусства*

ИСКУССТВО

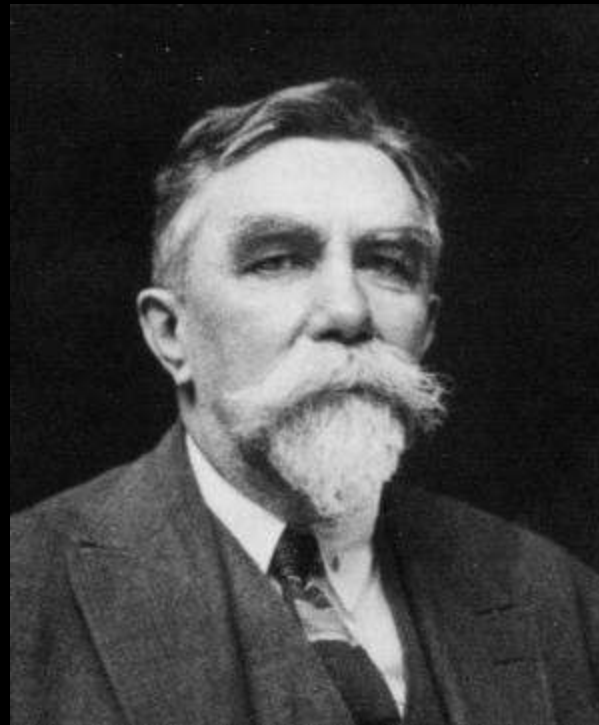




*Когда искусствоведы собираются вместе,
они говорят о форме, структуре и смысле.*

*Когда художники собираются вместе, они говорят о
том,
где можно купить дешевый растворитель*

/Пабло Пикассо/

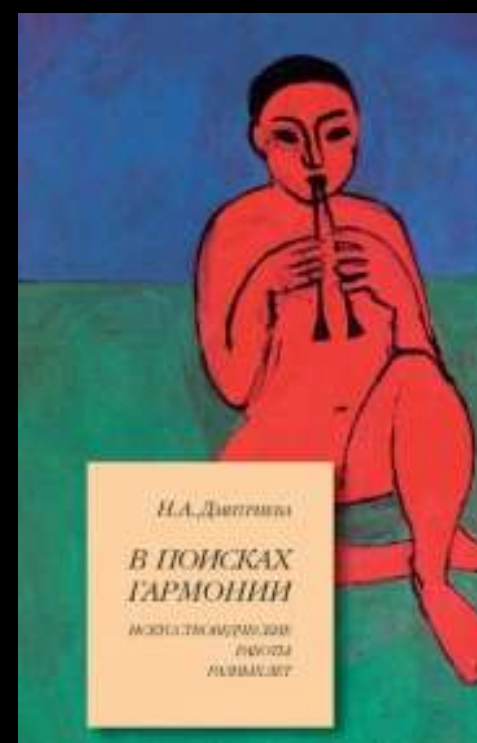
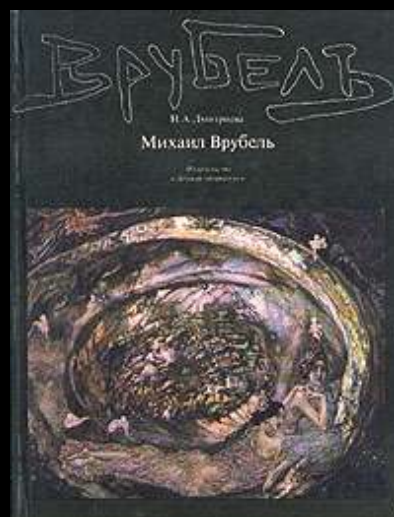
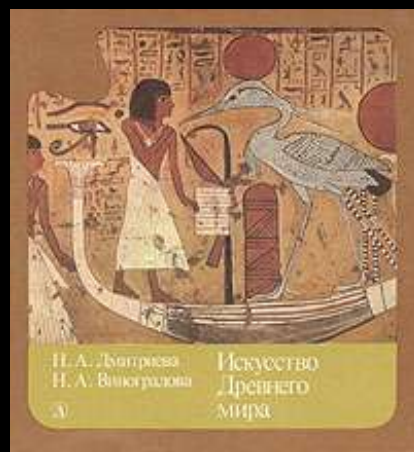


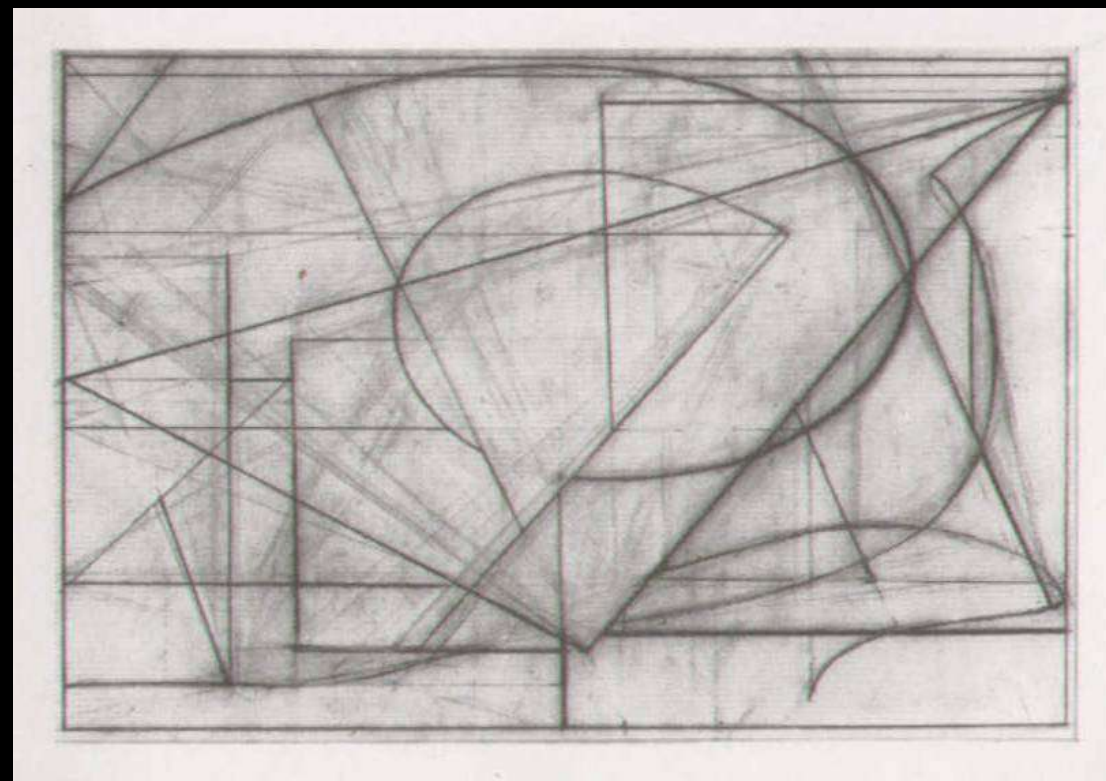
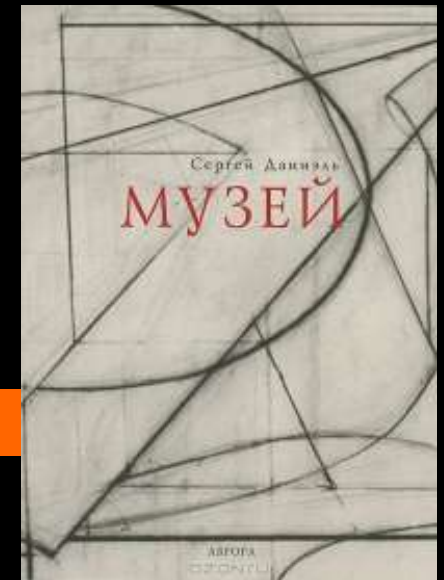
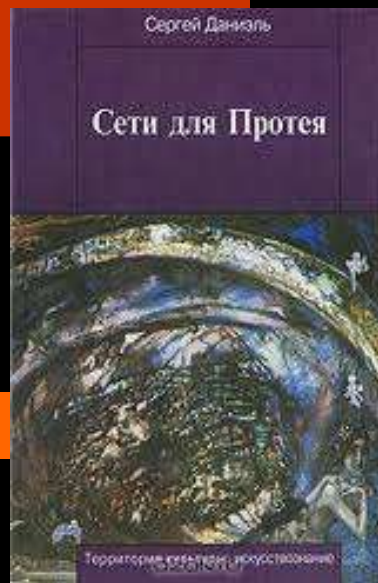


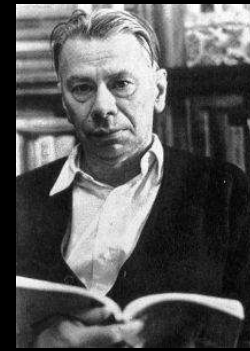










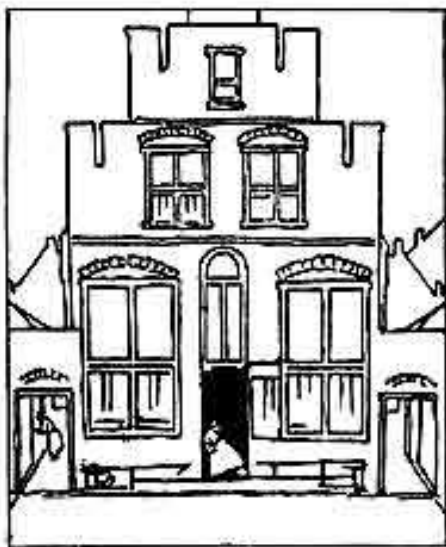


Алпатов – аналитик: он много рассуждает, сопоставляет, даже измеряет и чертит схемы, но замечательно то, что своим аналитическим скальпелем он умеет не повредить живых тканей искусства, не нарушить целостности. Произведение искусства остается стоять перед его мысленным взором как самосветящийся кристалл. И никогда не «растворяется» в историческом фоне, как бы широко и импозантно этот фон ни был обрисован...

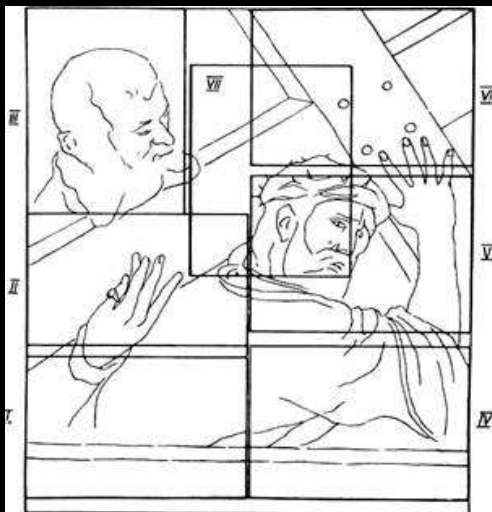
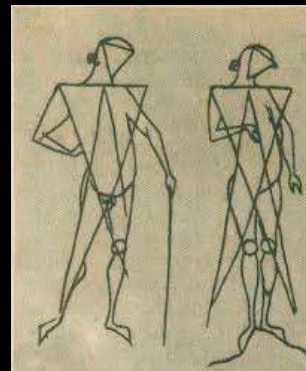
Н.А. Дмитриева

«Самый надежный источник истории искусства –
всегда сами произведения искусства»

М. В. Алпатов.



Симметричное построение «Улички Дельфты»



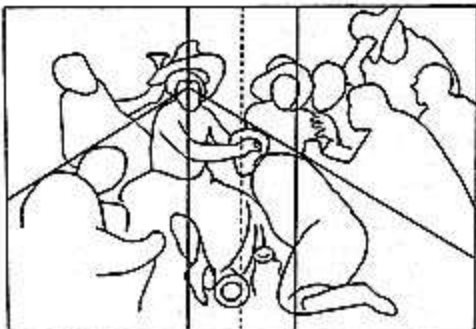
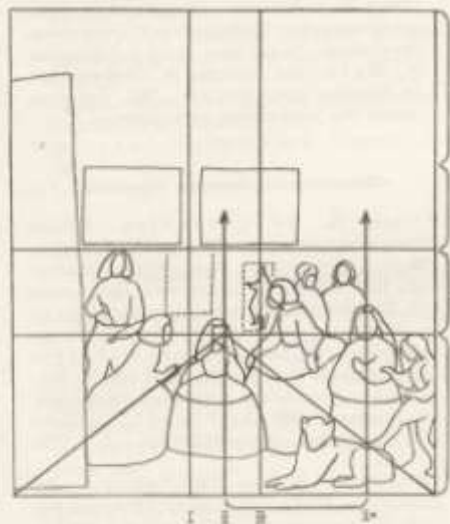
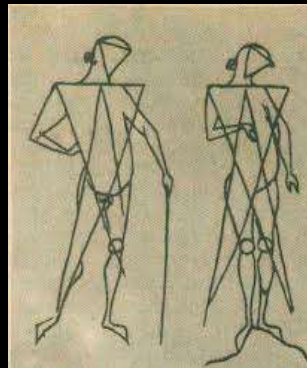
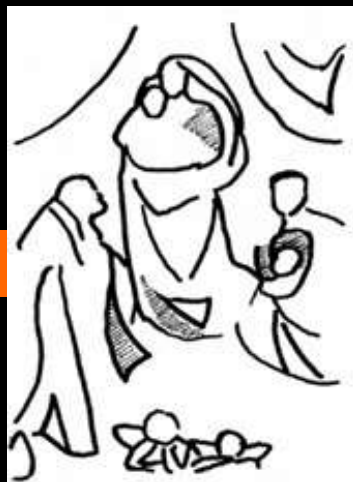
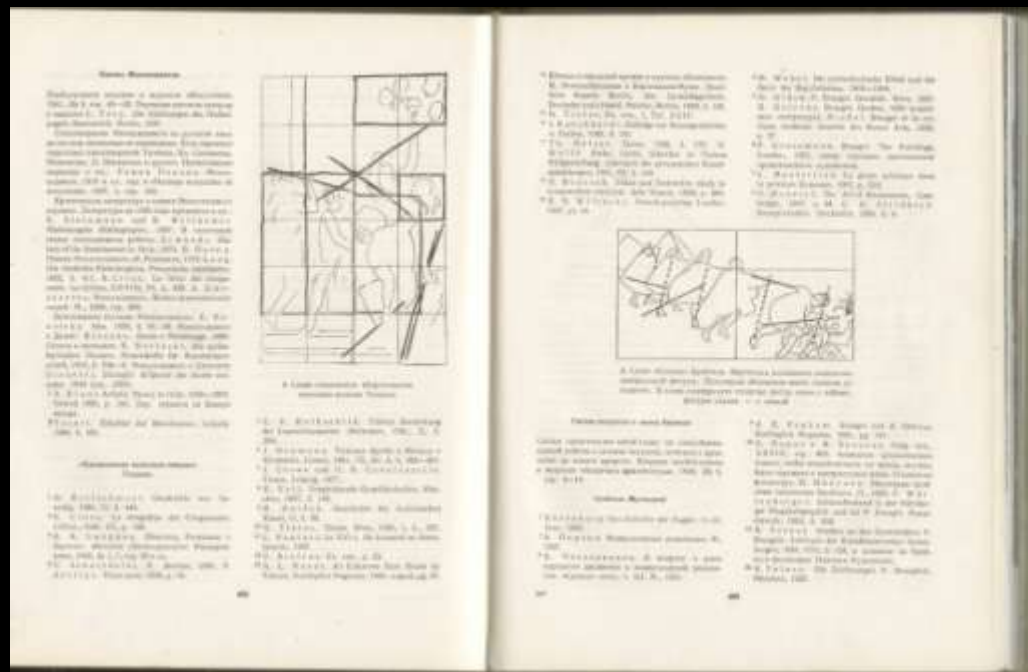
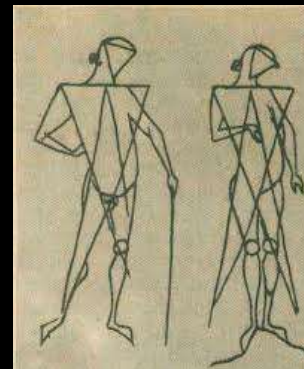


Схема «Вакха» Веллскеса. Пунктиром показано, что средняя часть картины пустует. Вертикаль слева и две наклонные показывают выделение Вакха. Вертикаль справа говорит о почти симметрическом расположении Вакха и крестьянина



15. Схемы «мешков». Ось II в треугольнике показывают выделенные инфантилы; оси I и III — выделение портрета и секретной двери; ось II-a — соответствие инфантилы и карлики. Отношения отрезков $а:а', а:а'', а:а'''$ по золотому сечению





...



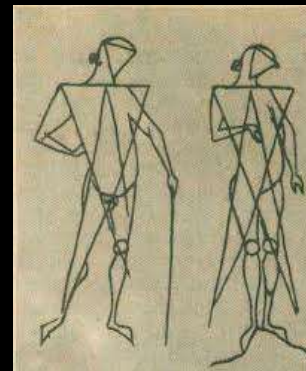
12. Схема построения портрета Терборха



13. Схема построения «Оливареса» в Нью-Йорке



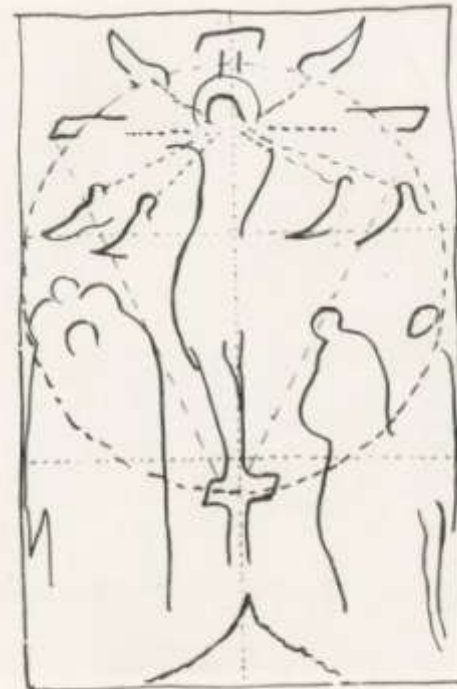
14. Схема построения «Оливареса» школы Веласкеса

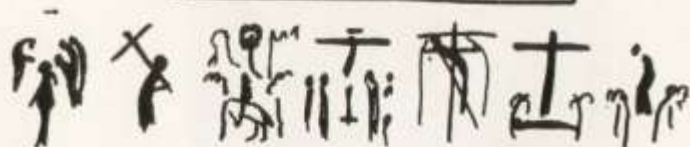
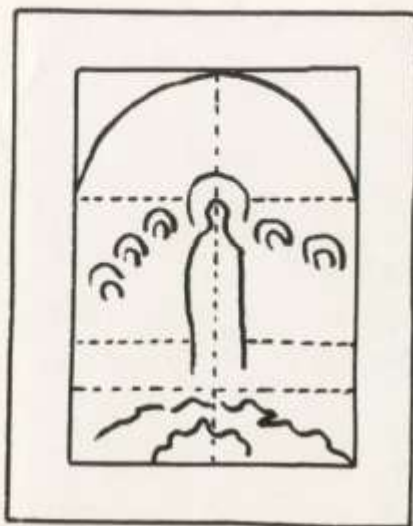


21. Схема построения композиции «Марсельеза»
Рюда

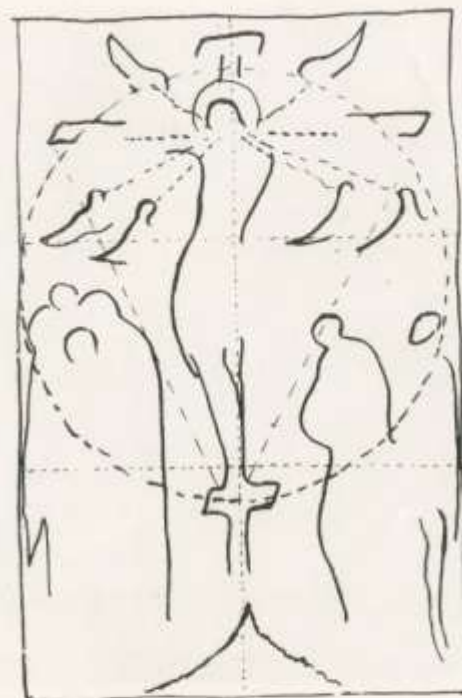


4. Схема композиции «Коронавание
террикам венцом» Тиздрана





86
СХЕМА БИЗАНТИЙСКОГО ИСПОЛНЕНИЯ
СХЕМА РУССКОГО ПРАЗДНИКА В ЕДИНОВЕРСКОМ КРЕЩЕНИИ
ВЕСЕЛЫЕ ХРИСТА. ВХОД В ИЕРУСАЛИМ. РАДОВАНИЕ ХРИСТА СО КРЕСТА
ОТРАЖЕНИЕ ХРИСТА. СОВЕЩАНИЕ БО АЗ



87
СХЕМА ПАВЛИН









ozon.ru



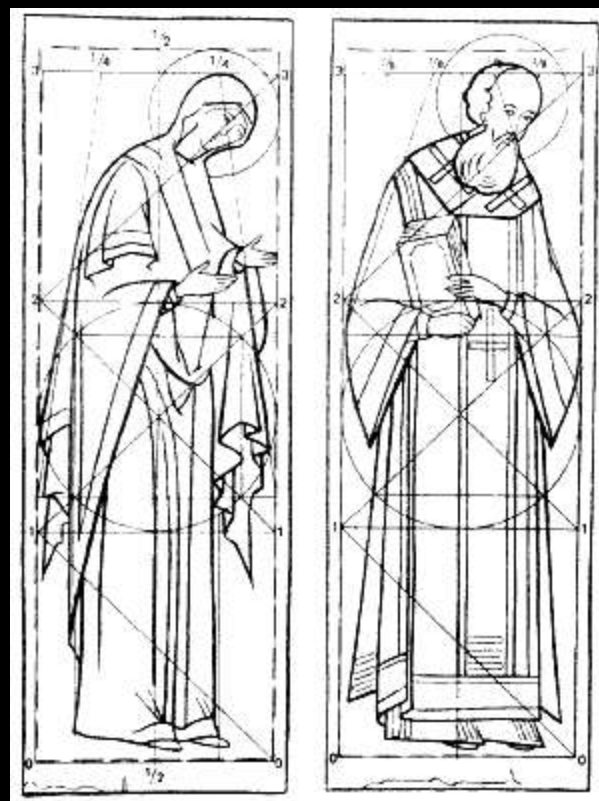
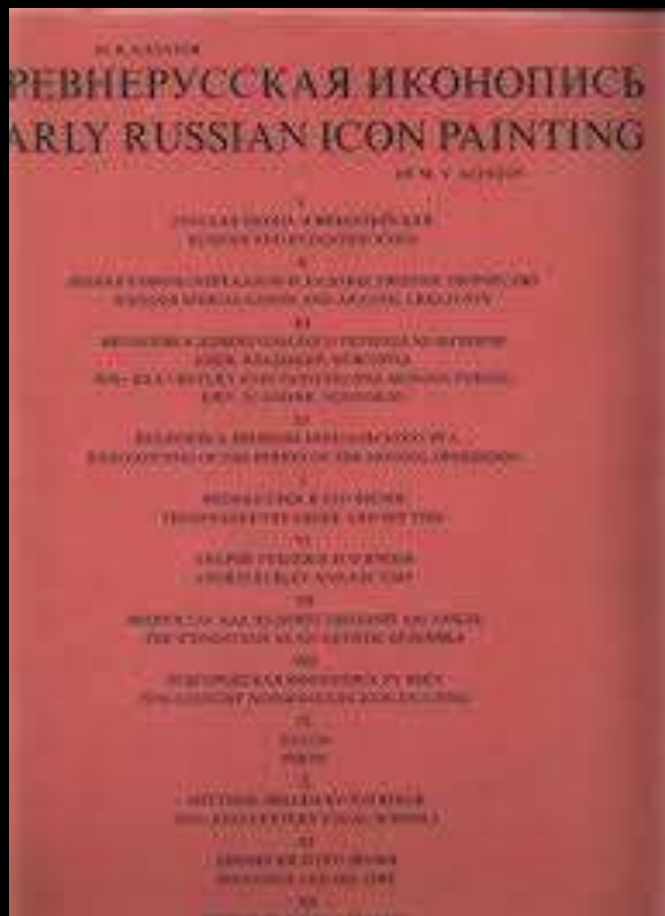
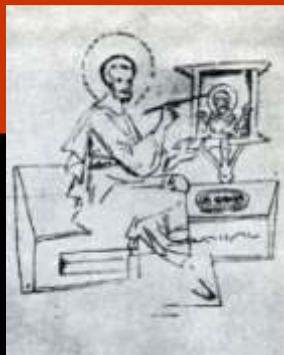
ozon.ru



www.ozon.ru



www.ozon.ru



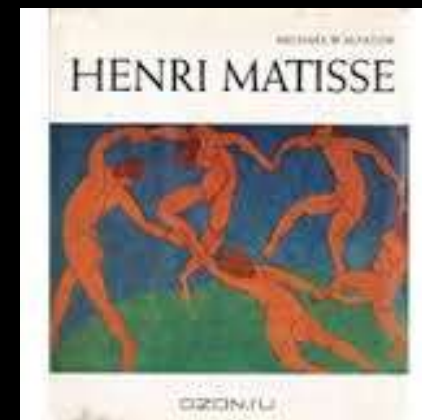
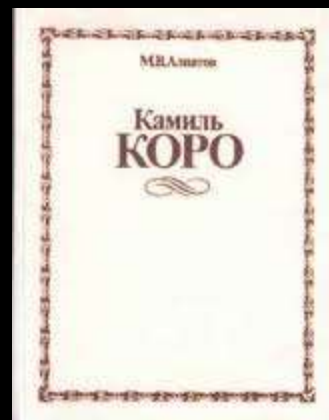
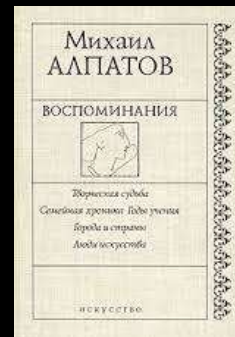


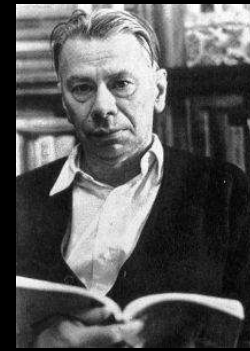
«Составитель альбома не может отказаться от личного момента, от своих симпатий и антипатий. Иногда счастливая случайность, удачный выбор может ему помочь заинтересовать и увлечь читателя...

Удачный выбор равносителен творчеству.

Нужно только, чтобы это было настоящим творчеством... Стремление к объективности во что бы то ни стало может лишить его работу всякого вкуса, сделать... бескрасочной и бесполезной»

(Из записной книжки Алпатова)





«необходимо...преодолеть двойственность, лежащую в основе большинства работ, в которых изучение «сюжета» чисто механически сопрягается с так называемым «формальным анализом». Разве произведение искусства – «содержание» плюс «форма»? Разве оно не есть нечто органическое, гнждтиле – живой плод художественного познания?»

В лучших своих этюдах М. Алпатов «указывает, подсказывает и ... дает и превосходные образцы истинно адекватных суждений об искусстве»

Алпатов - Дмитриева



«Не забыть мою формулу:
нечто одно, выраженное
через другое, схожее, но
при этом так, что одно и
другое имеют свой
собственный смысл.
Искусство – метафора
жизни. Это кратчайшая
формула, схематичная и
условная»

(Из записной
книжки Алпатова)



Произведение искусство самой
жизнью, как и жизнью
художественного
произведения, неминуемо
создаст понимающее
искусствоведение

Олег Коваль

